

INFORMATIVO PRODUTOR

Ano 7 - Nº 76 - Abril de 2022

Ca

S

Mg

K

P

Amostragem de solo: ferramenta fundamental para evitar desperdício de insumos

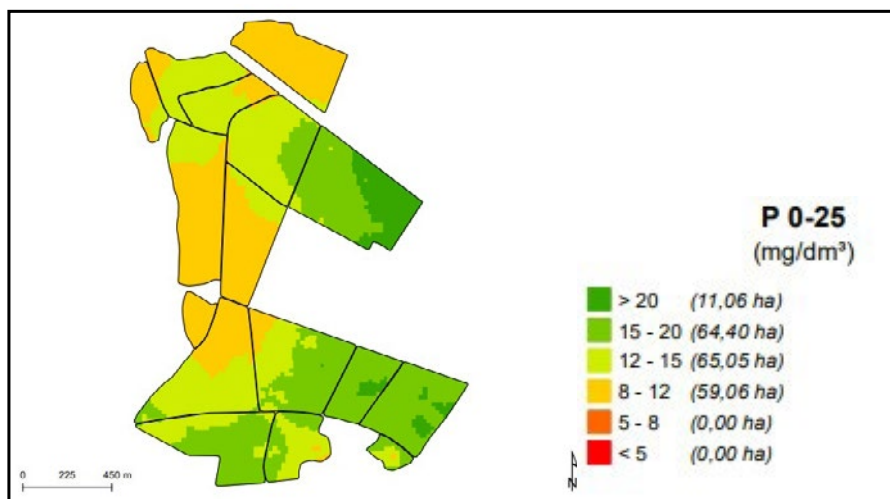
Quando o produtor lista as práticas essenciais para a lavoura, o serviço de Amostragem de Solo está entre as primeiras iniciativas. E somente uma amostragem bem-feita, realizada com a técnica correta, terá condições de levar a uma análise precisa sobre as características do solo.

“A amostragem permite a identificação dos níveis de nutrientes e o quanto o solo necessita de correção para que a cultura possa desenvolver-se adequadamente e ter sua produtividade”, afirma Eduardo Maniezo Rodriguez, gerente do departamento de Tecnologia Agrícola e Inovação da Coplana.

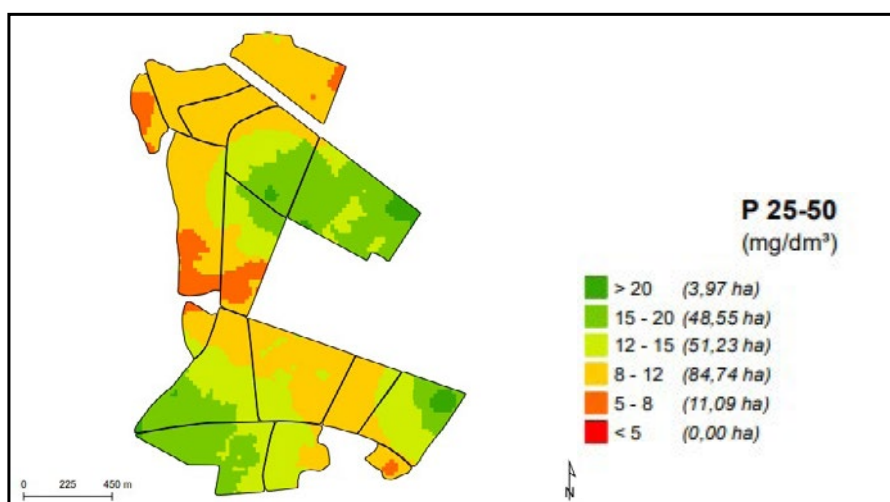
A amostragem de solo é uma ferramenta importante para o uso de insumos nas quantidades corretas e nas áreas onde realmente são necessários. Evita desperdícios nas aplicações, algo imprescindível diante dos preços dos produtos atualmente.

No dia a dia, é verdade que o produtor conhece o estado geral do solo ou dos solos em sua propriedade. Normalmente, utiliza como base o histórico da área. Porém, suas impressões podem não se confirmar. Além disso, as condições variam de um ano para o outro, até mesmo em função do manejo.

Além da amostragem comum, é possível fazer a amostragem georreferenciada, que irá explorar um número maior de pontos na mesa área. Portanto, irá trazer uma resposta mais precisa sobre quais me-



Mapas ilustram diferentes níveis de P nas camadas do solo



das devem ser tomadas. Um mesmo talhão pode ter várias recomendações diferentes.

Com o serviço da Cooperativa, o produtor recebe o Mapa de Fertilidade, um relatório completo para guiar o uso dos insumos, de forma prática e objetiva.

Outra questão importante é garantir a qualidade das amostras, o que influencia diretamente no resultado. As amostras deverão ser representativas da área para que a recomendação das quantidades de adubo e calcário também esteja correta. Dessa forma, o conhecimento técnico durante a coleta faz a diferença nos dados obtidos, evitando gastos desnecessários.

A experiência do produtor

"É super importante e não tem como ficar sem. Não é possível estimar. Na Coplana, a amostragem de solo é feita com qualidade e é fundamental para a tomada de decisão. Sou sempre muito bem atendido. Eles [os técnicos] fazem tudo. Envio os mapas da área que quero que seja amostrada e também oriento a maneira como eu quero que seja feito. No meu caso, faço a amostragem georrefenciada, e a aplicação é em taxa variável. Em minha percepção, não há como ficar sem esse tipo de serviço. Com os altos preços dos insumos agora, é preciso otimizar os custos, e não se pode aplicar onde não é necessário, não se pode jogar fora. É inviável fazer a mesma dose para toda a área. A minha região não é "manchada" (que possui solos com grandes variações em suas características), mas ainda assim há diferenças no mesmo talhão. A gente não deixa de investir. Na agricultura de hoje não dá mais para trabalhar com estimativas."

Mateus Carneiro



Mateus Carneiro

"Eu utilizo esse serviço da Coplana de Amostragem de Solo e entendo que é um serviço muito prático e importante. Anteriormente, a gente fazia a amostragem com equipe da propriedade, com a retirada da amostra, colocando em um saquinho e levando ao laboratório. Porém, o trabalho técnico não é única e exclusivamente do laboratório. Existe todo um conceito e um preparo. Uma vez que essa amostra seja retirada de forma incorreta na propriedade, vai condenar todo o resultado dentro do laboratório. O serviço da Coplana é de qualidade e com um custo acessível. Muito importante investir em uma boa amostragem de solo, tendo o resultado disso depois em uma análise assinada por um laboratório. O agrônomo vai estudar aquele resultado e dimensionar a quantidade correta de insumos que devemos usar. Hoje, com o preço da tonelada de adubo, a gente não pode colocar além do necessário, pois estaria jogando dinheiro fora."

Maurício Palazzo Barbosa



Maurício Palazzo Barbosa

Para esclarecimentos, converse com o seu Agrônomo ou entre em contato com o Departamento de Tecnologia Agrícola e Inovação: (16) 3251-9241.



Produtor(a), a Coplana está atenta às movimentações do mercado para orientar sobre a melhor forma de adquirir seus insumos.

Mantenha-se atualizado(a) com o seu agrônomo, sobre a disponibilidade de produtos estratégicos para a lavoura.

Nossa equipe está sempre pronta para atendê-lo!

Durante AGO, Socicana discute os desafios da produção

Associação garante o atendimento ao produtor com novas ferramentas e serviços

A Socicana realizou, no dia 23 de março, sua Assembleia Geral Ordinária, AGO, em que apresentou os números da prestação de contas do exercício 2021. Também destacou as principais iniciativas, como o desenvolvimento de novos produtos e serviços ao produtor.

Até mesmo um sistema de crédito com juros mais competitivos, o Crédito Rural Verde, foi criado para os produtores integrantes de programas de sustentabilidade, uma parceria com o Sicoob Coopecredi. Houve ainda a digitalização de serviços e ferramentas, com o objetivo de atender de forma mais ágil e prática o produtor, mesmo durante a pandemia. Além disso, o projeto da Socicana, "Digitalização de capacitações técnicas", foi selecionado para a Campanha de Fortalecimento de Associações de Produtores de Cana e irá ampliar a capacitação no campo.

Entre as iniciativas com impacto em políticas públicas, a Socicana coordenou, com outras entidades, eventos que impediram mudanças na co-

Foto: Everton Alves

AGO aprova contas do exercício e discute redução da área de cana, devido à baixa remuneração



brança do Imposto Sobre Circulação de Mercadorias, ICMS, no estado de São Paulo, promovendo benefícios diretos aos produtores. Para o suporte ao associado, todos os serviços foram mantidos, com atendimento às demandas das propriedades. Até mesmo a taxa de contribuição da Associação foi mantida entre as menores do mercado, visando contribuir com o quadro social.

No final da AGO, a Diretoria e os associados presentes trouxeram como tema os resultados das lavouras de cana, abaixo das expectativas, o que tem impactado em uma mudança nas áreas da região, com a migração para outras culturas. Em dados objetivos, foi citada até mesmo a redução das áreas e do volume de cana produzido ao longo dos anos.

As informações divulgadas nos últimos dois anos sobre o agronegócio como um setor em franco crescimento não revelam, por exemplo, a escalada dos custos de produção, que tem frustrado as expectativas do produtor. O que poderia transformar-se em ganhos foi neutralizado pela alta nos insumos e pela

queda na produtividade.

Para o presidente da Socicana, Francisco Antonio de Laurentiis Filho, estamos em um momento em que o produtor deve avaliar de maneira criteriosa o que traz retorno para seus negócios.

“Muitos de nós passaram a investir em grãos, uma forma de compensar a baixa remuneração da cana. É visível a mudança em nossas lavouras. Em parte das áreas, onde víamos o canavial como única possibilidade, agora vemos soja, sorgo, milho e até feijão. O que antes era uma alternativa tornou-se oportunidade, que vai mudando a paisagem em nossa região. Para a Socicana é nítido que cada associado deva buscar sempre o melhor para o

seu negócio. A razão da existência da Associação é a sustentabilidade do produtor. Este é um momento crucial, em que estamos avaliando se haverá continuidade das lavouras de cana, como as conhecemos hoje.”

Laurentiis concluiu lembrando do papel da Socicana no suporte ao produtor, independentemente dos cenários. “Quem trabalha, merece ter retorno dos seus esforços, na cana e em qualquer outra cultura. É preciso construir uma visão realista para prosseguir, buscando o melhor caminho. A despeito de qualquer desafio, a Socicana está ao lado do associado, com projetos e serviços que fazem a diferença, e atenta para atender às demandas do associado”, afirmou o presidente da Associação.

DICAS PARA UMA BOA PRÉ-ANÁLISE DE CANA

Para que serve a pré-análise de cana-de-açúcar?

Para conhecer o melhor momento de iniciar a colheita, gerando mais qualidade e resultados para o produtor.

Como coletar as amostras?

Entre no mínimo 3 metros no talhão e colete 10 a 12 canas da mesma touceira para uma amostra precisa.

Quantas amostras são necessárias?

Faça a coleta de no mínimo 5 amostras de cada talhão, de forma que possam representá-lo por completo.

Esclareça suas dúvidas

Ligue para o laboratório e converse com nossos técnicos. Nossa equipe está pronta para atendê-lo. Telefone (16) 3251-9245.

É hora de planejar a próxima reforma

Como a meiosi pode contribuir com seus resultados?

Foto: Elverson Alves



Área de meiosi com uso de amendoim como cultura intercalar. Viveiro de cana junto ao local de plantio evita operações de transporte e consequentes danos às mudas

A técnica de plantio em meiosi (Método Interrotacional Ocorrendo Simultaneamente) vem ampliando seu espaço na cultura de cana-de-açúcar nos últimos anos. Como vantagens principais são apontadas a redução nos custos da reforma e a facilidade de logística.

A técnica consiste no plantio de linhas-mães de cana, intercaladas com outra cultura, uma leguminosa como amendoim ou soja. Essas linhas serão o viveiro de mudas para a implantação do novo canavial. Além disso, usando MPBs, Mudas Pré-Brotadas, há o benefício adicional de um melhor material genético e com maior sanidade.

O uso do amendoim e da soja como culturas intercalares deve-se à maior fixação biológica de nitrogênio no solo e ao valor agregado dos grãos. Outra cultura também utilizada é a

crotalária, destinada à adubação verde.

Na meiosi, a quantidade de linhas-mães depende da área a ser implantada. Para cada hectare de linha-mãe formam-se outros 14 hectares de desdobra. Já a distância entre essas linhas deve ser de 15 metros, para permitir o desenvolvimento adequado do amendoim ou da soja. Na linha, quando o produtor usa MPB, uma muda de cana deve ficar a 60 cm de distância da outra.

Técnica não é nova, mas agora a tecnologia facilita seu uso

Essa técnica foi proposta pelo Prof. Dr. José Emílio Teles de Barcelos, na década de 1980. Ficou em desuso por vários anos, pela dificuldade em realizar o plantio nas linhas com precisão. Mais recentemente, com a disseminação

da tecnologia de posicionamento, GPS, a meiosi passou a ser viável.

Depois de uma média de quatro meses do plantio, é feita a colheita da cultura intercalar. Dessa forma, a área fica pronta para a execução da desdobra. A cana é colhida, e as mudas são distribuídas bem ao lado das linhas-mães, sem a necessidade de transporte para outras áreas, o que evita custos em logística e mão de obra.

Outra vantagem é a redução do volume de mudas, na

comparação com o plantio convencional, visto que as mudas não sofrem os danos que são comuns durante o transporte.

A meiosi, portanto, é um sistema de produção em que o viveiro acaba sendo formado dentro da própria área onde vai ocorrer o plantio, e com isso há mais agilidade na operação e maior qualidade do material utilizado, consequentemente, levando a um benefício econômico para o produtor.

“A estrutura operacional é

reduzida, no caso de transbordos, carregadeiras e tratores. Há também menor compactação do solo, redução de pragas e plantas daninhas e melhora significativa nos aspectos físico, químico e microbiológico do solo. Além da renda extra com as culturas intercalares”, afirma Ronaldo Caporusso, agrônomo da Socicana.

Aproveite o momento para planejar adequadamente a reforma. Converse com a Equipe Técnica da Socicana. Fone (16) 3251-9275.

ATENÇÃO!

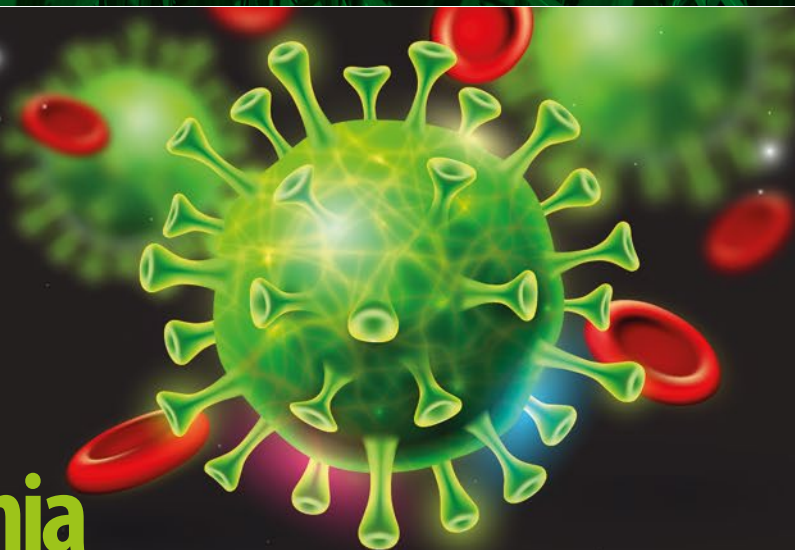
O MINISTÉRIO DA AGRICULTURA INVERTE A VACINAÇÃO CONTRA FEBRE AFTOSA EM 2022

A medida é válida para os estados que compõem o bloco 4 do plano estratégico do Programa Nacional de Vigilância para Febre Aftosa: São Paulo, Minas Gerais, Bahia, Distrito Federal, Espírito Santo, Goiás, Mato Grosso do Sul, Mato Grosso, Rio de Janeiro, Sergipe e Tocantins.

PROGRAME-SE PARA O CALENDÁRIO DE VACINAÇÃO: 1ª ETAPA (MAIO) - BOVINOS E BUBALINOS COM ATÉ 24 MESES; 2ª ETAPA (NOVEMBRO) - ANIMAIS DE TODAS AS IDADES.

A vacinação é uma obrigatoriedade para todos os criadores, independentemente do tamanho do rebanho.

Como a Coplana lidou com a Pandemia



Ao atuar no agronegócio, setor essencial, a Coplana manteve suas atividades sem interrupção, mesmo nos períodos mais críticos da pandemia de covid-19. A estratégia para continuar trabalhando foi um protocolo rígido em relação à prevenção. Uso de máscara em todos os setores, higienização de ambientes com produtos específicos, uso de álcool em gel e distanciamento foram regras do dia a dia. Em determinados períodos, foi feita a aferição de temperatura e foram proibidas reuniões presenciais ou visitas às unidades da Cooperativa.

Entre as iniciativas importantes estiveram o monitoramento de todo o quadro funcional e o afastamento imediato de colaboradores, de acordo com orientações médicas. Para organizar as ações, a Cooperativa criou o “Comitê Covid-19”. Diretores, executivos e colaboradores eram acionados a qualquer momento para analisar decretos e atualizações no protocolo interno. O tempo todo, houve recomendações de autoridades de saúde, contribuindo para a coordenação dos trabalhos.

O apoio de cooperados, parceiros e colaboradores foi imprescindível para os resultados, como destaca o supervisor de Recursos Humanos, Gustavo Messale Chioda. “Em meio a tantas incertezas, nosso maior desafio desde o início da pandemia foi disponibilizar meios para manter o bem-estar e a saúde dos nossos colaboradores, assim como as operações da Cooperativa. Até o início de abril de 2022, foram 46 edições do nosso Protocolo Interno de Prevenção, o que nos garantiu, com a colaboração e comprometimento de todos, esse equilíbrio tão necessário. O apoio da nossa direção, cooperados, gestores e todos os colaboradores foi essencial para vencermos as adversidades”, afirmou.

Nos setores, houve comunicação frequente sobre as medidas adotadas na Cooperativa, que contou com o comprometimento e responsabilidade dos colaboradores. Até mesmo a vacinação contra a covid-19 alcançou pleno êxito, com 100% da equipe imunizada.

A queda no número de casos de covid-19 em todo o mundo é um importante avanço, apesar de não termos ainda o fim da pandemia. Assim, a Cooperativa segue com a redução das restrições, mas com atenção necessária para garantir um ambiente de trabalho seguro para todos.



Gustavo Messale Chioda,
Supervisor de Recursos Humanos

Início da safra da cana

Definir as principais atividades desse período é estratégia para tudo correr bem

Com o início de safra, um grande número de operações ocorre ao mesmo tempo na lavoura, e manter a organização não é uma tarefa fácil. A Equipe Técnica da Socicana preparou uma lista de iniciativas que devem estar presentes neste momento para que o período de colheita possa transcorrer da melhor forma.

- Programe com a Socicana os dias em que vai colher. Dessa forma, será possível utilizar o serviço de Avaliação de Perdas na Colheita e extrair o maior potencial da lavoura.
- Use o serviço do Laboratório Socicana, de análise da matéria-prima. A equipe é especializada e poderá informar o melhor momento para colher a cana. Maturação ideal é sinônimo de melhor remuneração.
- Coloque atenção no ATR e também nas operações que garantam maior pureza, visando, entre outros aspectos, ao Prêmio de Qualidade.
- Faça a colheita de forma planejada para evitar os incêndios. Lembre-se de deixar os carregadores e aceiros limpos, retirando qualquer tipo de material que possa servir de combustível. Converse com seus colaboradores sobre medidas

Foto: Elvinton Alves



de segurança e mantenha o contato com os vizinhos para que todos fiquem alertas em relação à presença de fogo. No caso de cana tombada no carregador, providencie o destombamento.

- Se está fazendo o uso de maturadores, combine com a usina o cronograma da colheita. Programar esse momento será fundamental para o seu resultado.

Avaliação de perdas na colheita **Por que usar esse serviço?**

Você já trabalhou muito até chegar no período de colheita, e na reta final todo o cuidado é necessário para evitar que parte da matéria-prima fique no campo, acarretando em perdas. O serviço da Socicana, portanto, é necessário para garantir a correção de problemas operacionais e de regulação dos equipamentos, manutenção geral e velocidade das máquinas.

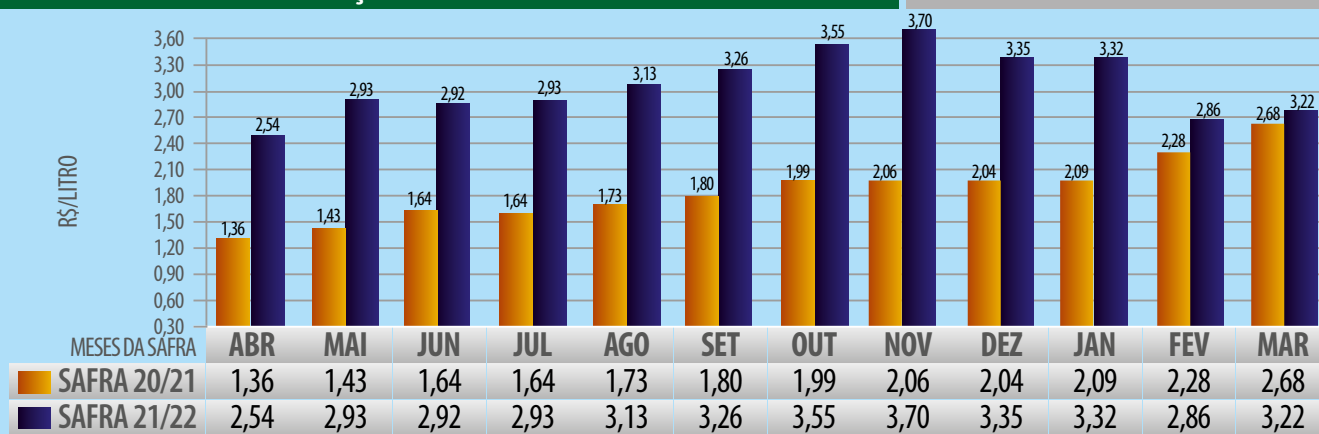
Os principais fatores que prejudicam o canavial durante a colheita são: pisoteio; arranquio da soqueira, que pode ser causado, por exemplo, por velocidade da máquina acima do recomendado; e facas do corte de base "cegas".

Agende a visita do técnico na propriedade. Nossa equipe irá realizar os levantamentos e orientar de imediato sobre as medidas corretivas.

Entre em contato hoje mesmo com o Departamento Técnico da Socicana (16) 3251-9275.

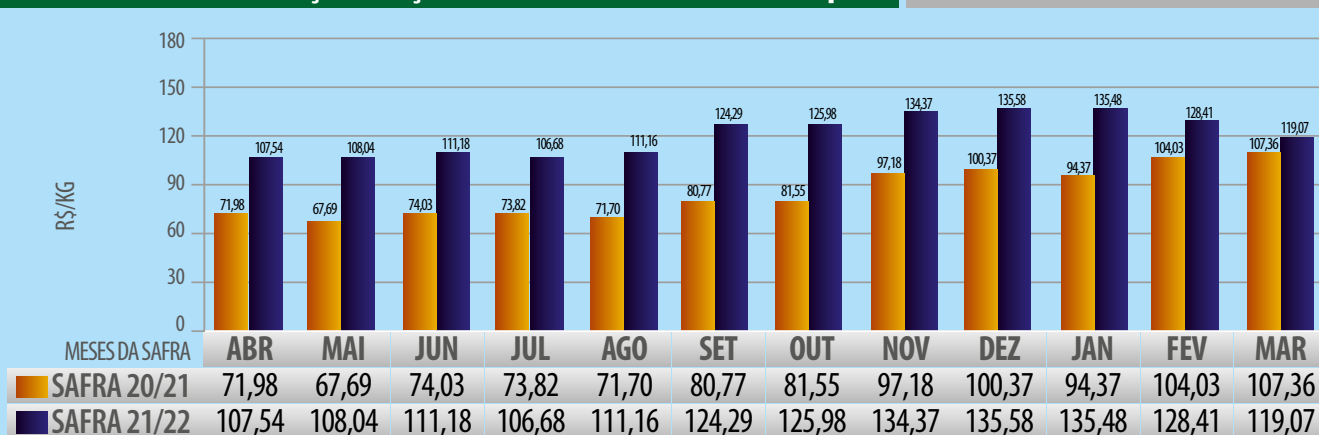
Varição do Etanol Hidratado Carburante CEPEA

Fonte: Circular Consecana



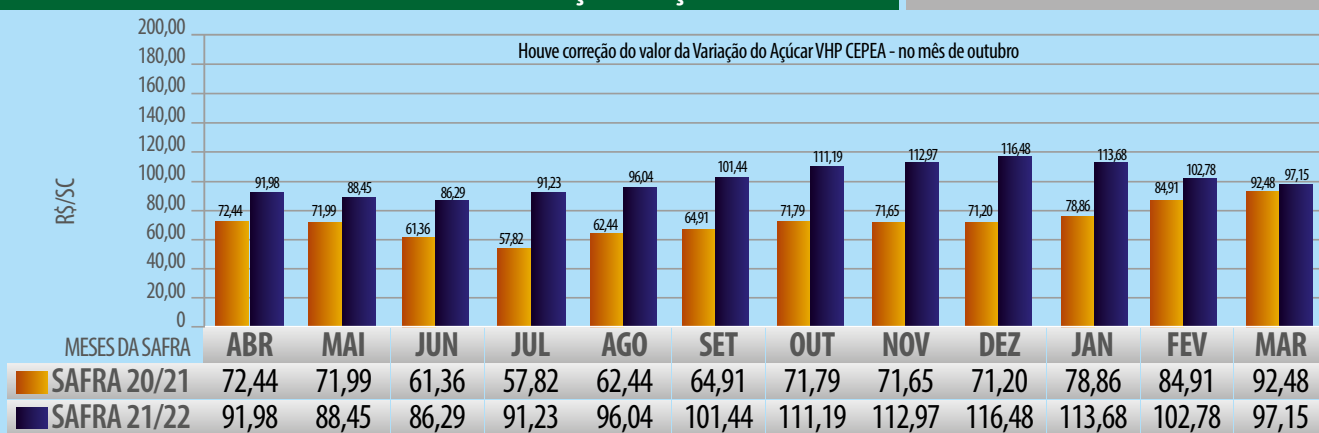
Varição Do Açúcar Branco Mercado Interno - Cepea

Fonte: Circular Consecana



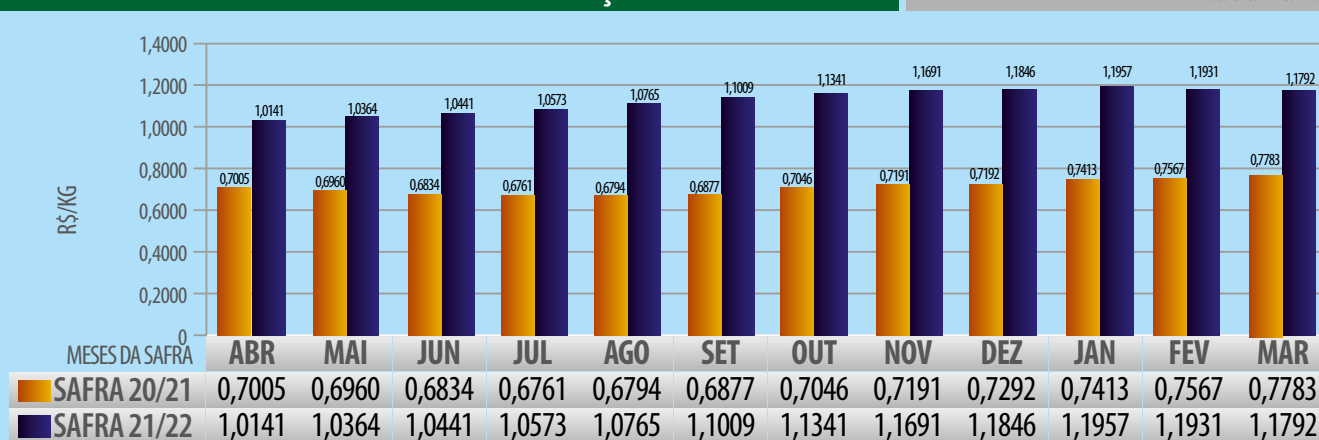
Varição do Açúcar VHP CEPEA

Fonte: Circular Consecana



Varição do ATR Acumulado

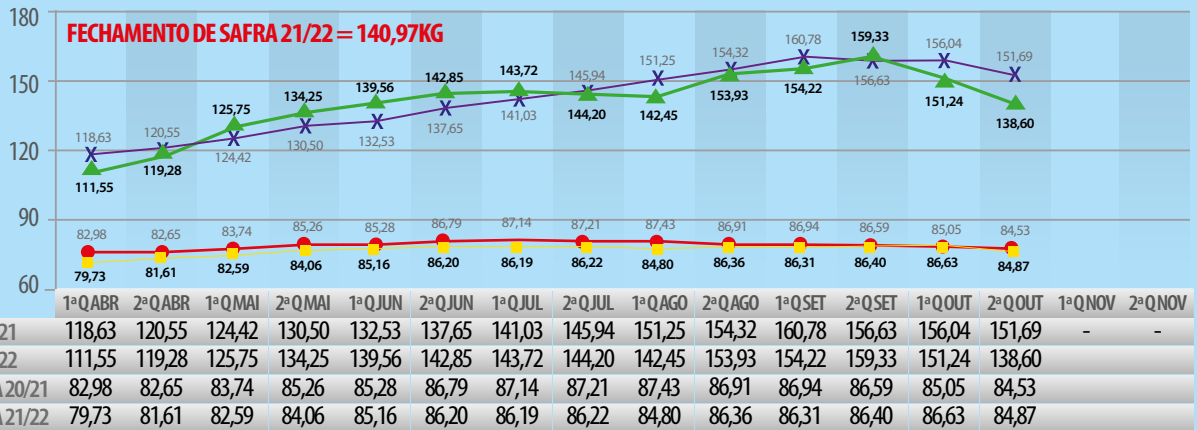
Fonte: Circular Consecana



Evolução do ATR e Pureza Quinzenal em Usinas da Região - Safras 20/21 e 21/22

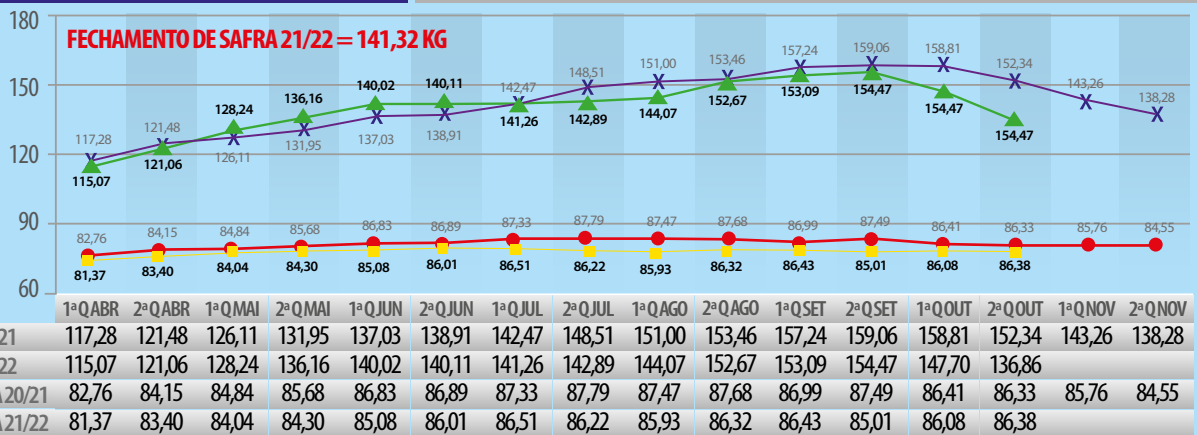
USINA SÃO MARTINHO

ATR PROVISÓRIO DE SAFRA 21/22 DE ABRIL A JUNHO = 132,00 KG / JULHO A NOVEMBRO = 134,00 KG



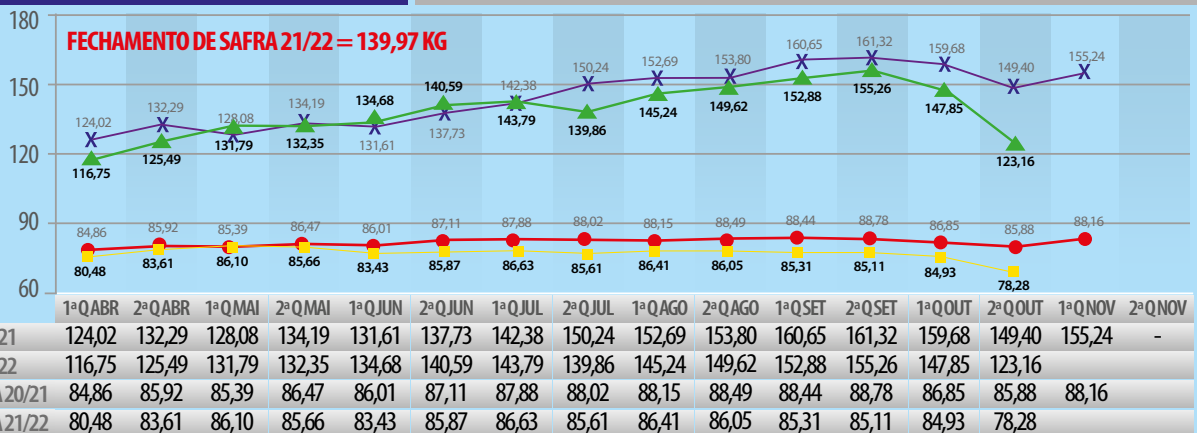
USINA RAÍZEN BONFIM

ATR PROVISÓRIO DE SAFRA 21/22 = 138,59 KG



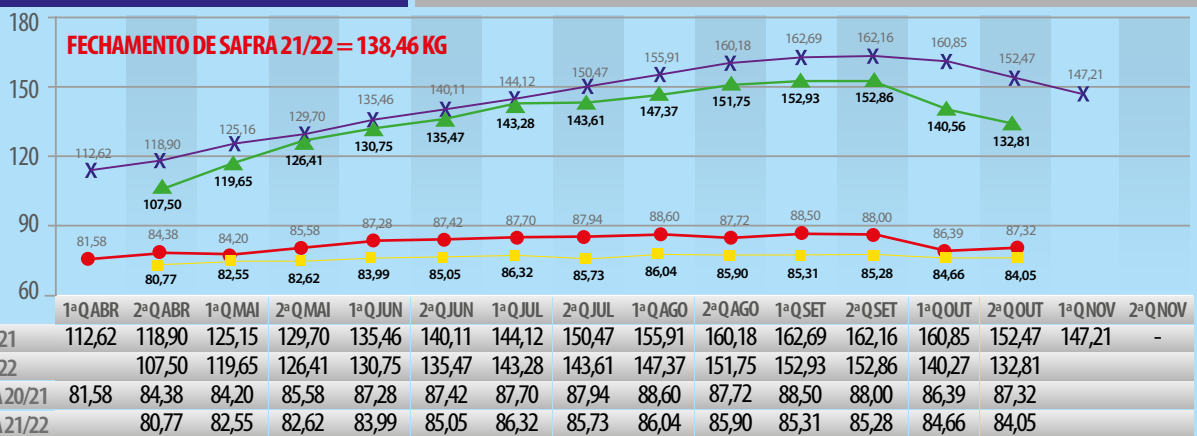
USINA SANTA ADÉLIA

ATR PROVISÓRIO DE SAFRA 21/22 = 136,91 KG



USINA PITANGUEIRAS

ATR PROVISÓRIO DE SAFRA 20/21 = 133,00 KG



QUER FAZER SUAS COMPRAS DE UM JEITO PRÁTICO E RÁPIDO?

A Loja Virtual Coplana traz promoções e os produtos que você precisa.

**Isso mesmo!
Tudo na palma da mão.**



Para sua comodidade, receba em casa ou faça a compra e retire na Loja Coplana mais próxima.
É fácil e seguro!

lojascoplana.com

Batatais: Av. Pref. Washington Luís, 343 - Jd. São José - Fone: (16) 3660-3366
Colina: Av. Luis Lemos de Toledo, 960 - Centro - Fone: (17) 3341-1221
Dumont: Rua Alfredo Condeixa, 53 - Centro - Fone: (16) 3944-2098
Guariba: Av. Ribeirão Preto, 19 - Área Industrial - Fone: (16) 3251-9221
Jaboticabal: Av. Carlos Berchieri, 2555 - Fone: (16) 3209-9030
Pradópolis: Av. Monte Sereno, 1235 - Jardim Maria Luiza II - Fone: (16) 3981-4100
Taquaritinga: Av. Dr. Francisco Area Leão, 11 - Fone: (16) 3253-9400

 **LOJAS
COPLANA**
Muito mais *por você!*