



Coplana reinaugura Loja de Pradópolis

*Conforto, praticidade e o
atendimento diferenciado são a
marca da iniciativa*

A Coplana reinaugurou, no dia 23 de agosto, sua Loja na cidade de Pradópolis, em um espaço amplo, com estacionamento, maior conforto e praticidade para cooperados e clientes. Localizada à Av. Monte Sereno, 1.235, Jardim Maria Luiza II, a nova Loja conta com mais de 12 mil itens. Para a lavoura, oferece insumos agrícolas, máquinas, tratores e peças. Possui também produtos que atendem o público da cidade, como ferramentas, artigos para pets e de uso veterinário, casa e jardim e setor automotivo, além de itens marca própria, entre coturnos, botinas e chapéus.

A reinauguração contou com a presença de cooperados, colaboradores, membros da Diretoria e do Conselho da Cooperativa e representantes da comunidade. O presidente da Coplana, Bruno Rangel Geraldo Martins, lembrou do papel fundamental do município. "A cidade é bastante importante na história e na vida da Coplana, e não teria como fazermos uma loja menor do que a importância dessa cidade. Que aqui, possamos fazer bons negócios, manter os amigos e levar para os nossos produtores mais tecnologia e produtividade. Esses, talvez, sejam os maiores objetivos da nossa Cooperativa."

Para Sérgio de Souza Nakagi, diretor secretário, o momento foi de comemorar as parcerias. "É uma satisfação imensa poder participar dessa Cooperativa, em que tanto acreditamos, que tem princípios e valores. Parabéns a toda a equipe. Que possamos a cada dia atender melhor nossos cooperados."

José Marcelo Alves Pacífico, gerente técnico-comercial de insumos, falou de história. "Esta conquista é um capítulo especial. Nasceu da iniciativa de um núcleo de cooperados coesos. Ocupávamos uma sala na



Reinauguração da Loja de Pradópolis marca a evolução do atendimento na cidade e região



Loja com mais de 12 mil itens, espaço amplo e confortável para atender cooperados e a comunidade de Pradópolis

Casa da Lavoura, eu como agrônomo de campo. Em 1993, a Sônia veio trabalhar conosco e está até hoje. Daquele escritório e do desejo do núcleo nasceu a nossa Filial, inaugurada em janeiro de 2003. A Filial prosperou, nesta que é uma cidade próspera. E hoje, estamos aqui, em agosto de 2021, com uma loja ampla, moderna, para os cooperados e toda a comunidade de Pradópolis."

O gerente de negócios da Coplana, César Cimatti, fez um convite à cidade e região. "Eu gostaria de convidar a população da cidade, para conhecer esta loja: ampla, climatizada, com mais de 12 mil itens, com amplo estacionamento, e para conhecer o que nós fizemos para atendê-los cada vez melhor."

8ª Feira Coplana de Negócios

Praticidade no atendimento funciona e leva resultados para a lavoura

Assim como ocorreu na edição anterior, a Cooperativa realizou a 8ª Feira Coplana de Negócios em um formato dinâmico e enxuto, com toda a equipe mobilizada para ir até o produtor rural. O modelo teve como objetivo oferecer segurança para cooperados e equipe, em relação aos protocolos de prevenção à Covid-19. Ao mesmo tempo, o sistema “Vamos até você!” promoveu maior praticidade e agilidade no atendimento.

Coordenadores de Loja, agrônomos e vendedores externos se dividiram para visitar todos os cooperados e levar condições exclusivas em máquinas, tratores, implementos e insumos, além de serviços técnicos.

A Feira Coplana de Negócios teve como grande diferencial a oferta de oportunidades exclusivas, a partir de uma parceria sólida com as empresas fornecedoras. Dessa forma, garantiu ao produtor a possibilidade de planejar a safra 2021/2022, tendo o produto necessário para a sua lavoura no momento certo.

A Feira, a cada ano, vem surpreendendo pelo volume de negócios concluídos, o que demonstra o forte alinhamento da equipe com as necessidades

Programada para os dias 23 a 28 de agosto, a Feira estendeu-se até o dia 4 de setembro para atender à demanda dos produtores

8ª FEIRA
COPLANA
DE NEGÓCIOS



do cooperado. O atendimento personalizado na lavoura provou ser a opção mais acertada para o produtor, reflexo dos novos tempos, em que o mercado valoriza a inovação e a simplificação nos relacionamentos.

O evento também trouxe apresentações de palestras técnicas, em formato *on-line*, focadas em temas do dia a dia do campo: “Previsões Climáticas” - com o meteorologista da Climatempo, Celso Oliveira; “Como diminuir o impacto da seca e da geada em canaviais de alta produtividade” - Prof. Dr. Gaspar Korndorfer; “Como reduzir o estresse por déficit hídrico, buscando altas produtividades na cultura da soja” - Dr.

Marcos lamamoto; e “Como reduzir o estresse por déficit hídrico, buscando altas produtividades na cultura do amendoim” - Prof. Dr. Carlos Alexandre Costa Crusciol.

Todas as palestras técnicas permanecem disponíveis no canal no Youtube e podem ser acessadas pelo QR Code.



XVIII Encontro e III Feira Nacional do Amendoim

Referência na América Latina, evento cresce no formato on-line

Entre os dias 10 e 12 de agosto ocorreram as transmissões ao vivo do XVIII Encontro e III Feira Nacional do Amendoim. Com 755 inscritos e mais de 2.000 visitantes na plataforma virtual, o Encontro chegou a 18 mil visualizações na área técnica, além de 26 mil nos shows culturais. Nas redes sociais, foram 374 mil acessos. O evento consolida-se como referência na América Latina, pelo nível técnico dos palestrantes, temas e condução do Dia de Campo. O formato *on-line*, pelo segundo ano consecutivo, devido à pandemia, foi responsável por facilitar o alcance de um público maior, no Brasil e exterior, com audiência na América Latina, Estados Unidos e Europa.

O Prefeito de Jaboticabal, Emerson Camargo, falou do amendoim na economia. “Hoje, o amendoim em Jaboticabal é responsável por gerar mais de 1.000 empregos diretos e 4.000 empregos indiretos. Isso é o que faz com que a ciência, aliada à agricultura e ao trabalho, produza crescimento e desenvolvimento na cidade”, afirmou.



O presidente da Comissão Organizadora, Prof. Dr. Pedro Luís Alves, lembrou das conquistas do Encontro Científico para a cadeia produtiva, como “a retomada da Câmara Setorial do Amendoim e o reconhecimento para Jaboticabal como Arranjo Produtivo Local do Agronegócio, um sistema que visa ao desenvolvimento do setor”, afirmou Prof. Pedro.

Sérgio de Souza Nakagi, presidente do Sindicato Rural de Jaboticabal e vice-presidente da Comissão, falou do papel do agricultor. “Esta realização não seria possível sem os produtores que cultivam e colhem os bons frutos do seu negócio. O amendoim veio para agregar renda ao produtor de cana, nas reformas dos canaviais, e transformou-se em uma cultura que gera empregos e divisas para o país.”

Para o Dr. Willians Carrega, coordenador técnico, os temas atenderam a uma demanda do campo. “São assuntos que impactam diretamente nos negócios do produtor rural. Agricultura digital e de precisão, mudanças climáticas, rastreabilidade e expansão da cultura são temas fundamentais para traçar o crescimento do amendoim no Brasil.”

O Coordenador do Dia de Campo, Prof. Dr. Luiz Fabiano Palaretti destacou o trabalho realizado na montagem de 11 áreas de amendoim, em uma época atípica para o plantio. “Os produtores puderam ver no Dia de Campo o resultado de muito esforço, além das principais tecnologias embarcadas e que mostraram como a cultura do amendoim, mesmo cultivado fora de época, responde a condições adversas.”

34ª Sipat

Formato digital é opção segura durante a pandemia

A Coplana, a Socicana e o Sicoob Coopecredi realizam a sua 34ª SIPAT, Semana Interna de Prevenção de Acidentes do Trabalho, no período de 27 de setembro a 1º de outubro. A iniciativa promovida anualmente pela CIPA Coplana, Comissão Interna de Prevenção de Acidentes da Cooperativa, tem por objetivo estimular, nos diversos setores, a cultura da segurança, assim como a prevenção na área da saúde e o bem-estar entre os colaboradores.

Desde o ano passado, a iniciativa é realizada no formato digital, com excelente adesão dos colaboradores. Entre os temas deste ano estão: ações diárias para promover a cultura de segurança, nutrição e alimentação saudável, meio ambiente e sustentabilidade, prioridades na segurança, ergonomia, higiene pessoal, finalidade da CIPA, segurança patrimonial e no trânsito, formas de evitar o estresse no trabalho e segurança como um valor.

Os colaboradores recebem em seus celulares e computadores os vídeos com os assuntos, de acordo com uma programação estudada para tratar a segurança de maneira ampla e prática.

Ao longo do ano, a CIPA estuda estratégias que além de evitar acidentes, reconheçam o pa-

pel de cada colaborador como agente da saúde e bem-estar no trabalho. Assim, programas como Acidente Zero, com foco na educação contínua, fazem parte da agenda e reforçam a atenção a esta área.

Gustavo Messale Chioda, supervisor de Recursos Humanos da Coplana, lembra que os conceitos abordados durante a semana devem estar presentes sempre. "A realização tem um papel fundamental na conscientização sobre diversos aspectos como saúde, bem-estar e principalmente segurança no trabalho. A SIPAT é um momento para refletirmos o quanto estamos comprometidos na busca por um ambiente seguro e saudável e reforçar que a segurança deve ser praticada diariamente." Para Carlos Eduardo Mucci, gestor do departamento de Assistência Social da Socicana, a semana é tão importante para a Associação quanto para os colaboradores. "Através das atividades desenvolvidas nesse período, é possível conscientizar todos. A SIPAT existe para evitar e prevenir doenças ocupacionais, pois um colaborador satisfeito e feliz em seu ambiente de trabalho consegue desempenhar melhor as suas funções e com mais segurança."

VEM AÍ! PROJETO MANEJO BIOLÓGICO

para Cooperados da Coplana e Associados da Socicana.

**Lançamento,
dia 23 de setembro,
às 16h.**

Produtor(a), informe-se com seu
agrônomo e participe.

Fazer o bem sem olhar a quem

Socicana promove ações que geram impactos positivos em toda a comunidade

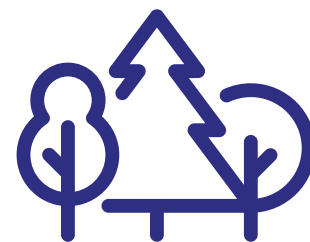
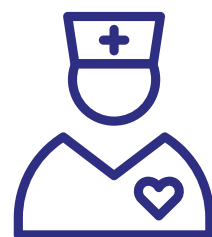
Desde a sua fundação, além de representar o produtor e oferecer serviços técnicos de qualidade, a Socicana sempre prezou por buscar alternativas que contribuíssem com a comunidade. Ao longo de 70 anos, vem desenvolvendo projetos e parcerias que fazem a diferença em toda a região, com presença também na área de assistência social. Como exemplo, em dezembro de 1965, a revogação do Artigo 36 da Lei nº 4.870, que obrigava o produtor de cana-de-açúcar a oferecer serviços de assistências médica, hospitalar, farmacêutica e social a seus colaboradores, não impediu a Socicana de continuar com suas ações. Em 1988, a Associação viu uma oportunidade de contribuir com a cidade de Guariba, cedendo o prédio do Hospital Regional Francisco Carneiro D'Albuquerque para a Santa Casa de Misericórdia e promovendo serviços de saúde à população.

Desde 1997, a Socicana contribui ainda com a Casa da Criança Convalescente de Guariba, cedendo o prédio em comodato para que a instituição promova o acolhimento de crianças em vulnerabilidade social.

Há mais de 20 anos, a Socicana vem mantendo também uma relevante parceria com a Prefeitura de Dumont. O prédio onde funcionava o Ambulatório Médico destinado a produtores de cana-de-açúcar foi cedido em comodato, pela Associação, aos atendimentos de saúde pública do município. Nesse prédio, são oferecidos serviços de fisioterapia, psicologia, fonoaudiologia, nutrição, entre outros.

Se entre suas características está o protagonismo, os esforços da Socicana a tornaram referência na gestão de planos de saúde e odontológico, a partir da contratação de operadoras de reconhecida expertise e suporte para o atendimento a associados e seus familiares. Além facilitar o acesso dos usuários aos diversos serviços, a Socicana alcança negociações que permitem um custo-benefício bastante atrativo para o produtor.

Entre suas iniciativas na área de educação, a Socicana promove, nas comunidades, a gestão do conhecimento sobre cooperativismo e associativismo, como forma de estimular na região um modelo mais inclusivo de atuação. Exemplo



disso, há 18 anos, a Associação, em parceria com a Coplana e Sicoob Coopecredi, realiza o “Projeto Cultural Calendário”, que seleciona frases e desenhos criados por crianças e adolescentes de 8 a 14 anos. Essas criações compõem os calendários das entidades, que são distribuídos a associados e cooperados. O projeto incentiva famílias e educadores a discutirem temas de relevância social, como sustentabilidade, diversidade, organização de classe, etc.

Outra importante ação é o apoio à Coplana para a realização da corrida “Pegada Sustentável”, um evento que,

há sete anos, estimula a prática de exercícios físicos entre colaboradores e sociedade, visando à saúde e ao bem-estar. A realização também arrecada alimentos para doação a entidades assistenciais do município de Guariba. A Socicana entende ainda que sua contribuição com a sociedade vai muito além da promoção da saúde e cultura, englobando os outros pilares do desenvolvimento sustentável, como questões ambientais e econômicas. Esses fatores estão alinhados com a sustentabilidade no campo, com programa próprio de desenvolvimento sustentável (Top Cana) ou com a busca

de certificações internacionais (Bonsucro e RSB). Os programas, além de desenvolver todo o trabalho técnico e gerencial, visam à melhoria contínua das condições de trabalho dos colaboradores rurais, trazendo assim maior reconhecimento e segurança para o produtor.

Responsável por inúmeras conquistas para o setor, a Socicana marca sua história pelo compromisso com as lavouras e com as pessoas. Em um trabalho dedicado, gera impactos positivos em todas as etapas da produção, ao mesmo tempo em que leva benefícios a toda a sociedade.



SAÚDE CAMPANHA DE ADESÃO 2021

Faça a adesão aos Planos de Saúde e Odontológico São Francisco. Até dia 22 de setembro de 2021.
Ausência de Carência.

Planos oferecidos: São Francisco Saúde Pleno (Padrão Executivo ou Standard, familiar ou individual, com atendimento regional); São Francisco Liberté (Padrão Regional, Skill ou Omint); São Francisco Odontologia (Padrão Pleno, com atendimento regional). Cobertura completa, atendimento na rede médica credenciada (consultas) e nos hospitais do São Francisco nas cidades da região. Em outras localidades, atendimento pelo Sistema Abrange (Associação Brasileira de Medicina em Grupo).

Coplana conclui campanha de arrecadação de alimentos com 10 toneladas na região

A Coplana concluiu sua Campanha “Vamos Cooperar? A fome não pode esperar!”, uma iniciativa promovida pelo sistema Ocesp/Sescoop-SP (Organização das Cooperativas do Estado de São Paulo e Serviço Nacional de Aprendizagem do Cooperativismo). O objetivo do sistema foi unir-se à sociedade para contribuir com famílias de todo o Estado que, durante a pandemia, tiveram uma redução na renda ou perderam seus empregos. A ação integrou o Dia de Cooperar, que ocorre anualmente e volta suas ações para benefícios sociais em vários segmentos.

No caso da Coplana, a campanha foi realizada nos meses de julho e agosto e concentrou-se na arrecadação de cestas básicas em cada uma de suas Filiais. Colaboradores, clientes e cooperados doaram cestas e alimentos não perecíveis. A cada cesta obtida na campanha, a Coplana doou uma cesta adicional. Todo o volume foi destinado às Secretarias de Assistência Social das cidades onde a Cooperativa atua. Os municípios, portanto, ficaram responsáveis por distribuir os mantimentos para as famílias cadastradas. Participaram da campanha: Guariba, Jaboticabal, Dumont, Taquaritinga, Pradópolis, Batatais e Colina. No total, foram arrecadadas duzentas cestas e outras duzentas foram doadas pela Coplana. As quatrocentas cestas básicas, portanto, soma-



**Foram 400 cestas básicas!
Cerca de 10 toneladas de alimentos para as
comunidades da nossa região.**

Agradecemos a todos que contribuíram.

ram cerca de 10 toneladas de alimentos.

Em todo o Brasil, as cooperativas do agro-negócio se mobilizaram para, em suas regiões, promover ações de suporte às comunidades. O trabalho foi inspirado no movimento Agro Fraternal, liderado pela Confederação Nacional da Agricultura (CNA), Organização das Cooperativas Brasileiras (OCB) e Instituto Pensar Agropecuária (IPA). O Agro Fraternal foi lançado pelo Ministério da Agricultura, Pecuária e Abastecimento (Mapa), no dia 1º de junho, com apoio da líder da pasta, ministra Tereza Cristina. Em todo o país, o movimento arrecadou até agora cerca de 200 toneladas de alimentos.

Para a Coplana, a campanha está fortemente alinhada com as ações que já realiza na área de responsabilidade social. Em seus setores, a Cooperativa manteve suas atividades, durante a pandemia, adotando todos os protocolos recomendados pelas autoridades sanitárias. Seus objetivos de sustentabilidade ultrapassam os segmentos do agronegócio, mantendo sua atenção para o desenvolvimento das regiões onde atua. A Coplana agradece todos que contribuíram: colaboradores, membros da comunidade e cooperados, reconhecendo que somente a união e o compromisso do setor produtivo e sociedade poderão superar a pandemia e seus efeitos.

Desempenho das variedades de cana-de-açúcar

Evento on-line realizado pela Socicana teve como objetivo auxiliar na tomada de decisão do produtor

No dia 18 de agosto, a Socicana realizou um evento virtual para produtores associados, com o intuito de discutir a performance de variedades de cana-de-açúcar. O evento foi dividido em quatro etapas, em que foi abordado o rendimento no período de seca e geadas e durante os ciclos precoce, médio e tardio.

O objetivo foi entregar ferramentas ao produtor para a escolha da estratégia mais alinhada com a lavoura, como comenta o superintendente da Associação, Rafael Bordonal Kalaki. “Escolher variedade é um tema complexo. Envolve diversos fatores, como entender o ambiente de produção, o período de colheita, a experiência e o desenvolvimento da variedade naquela região. Nosso objetivo foi ter uma conversa simples, direta e didática, para tentar auxiliar o produtor na tomada de decisão.”

No quadro ao lado, acompanhe o desempenho das variedades analisadas.

Bons resultados em épocas de seca e geadas

CT 022994, CTC 9001, RB 98-5476, CV 7870, RB 97-5201, CTC 9002, RB 97-5952, RB 96-6928, CTC 9005 e SP 80-3280.

Ponto de atenção em épocas de seca e geadas

CTC 20, RB 85-5156, CV 6656 e CTC 4, CV 0618, RB 97-5242 e a CTC 9002.

No ciclo precoce, variedades que apresentaram resultados positivos

RB 85-5156, CTC 9005, RB 85-5453, CTC 9001, RB 97-5952 e RB 96-6928.

Variedade que teve um desempenho inferior nesse período

CTC 9005.

Variedades de ciclo médio que tiveram melhor desempenho

CTC4, SP 80-3280, RB 98-5476, CTC 02-2994, CV 7870, RB 97-5201 e RB 96-6928.

Variedades que não se desempenharam muito bem nesse período

RB 85-5536, CTC 9002 e RB 97-5242.

Variedades que tiveram melhores performances no ciclo tardio

CTC 02-2994, SP 80-3280, RB 00-5014, CV 7870, CTC 9002 e CTC 4.

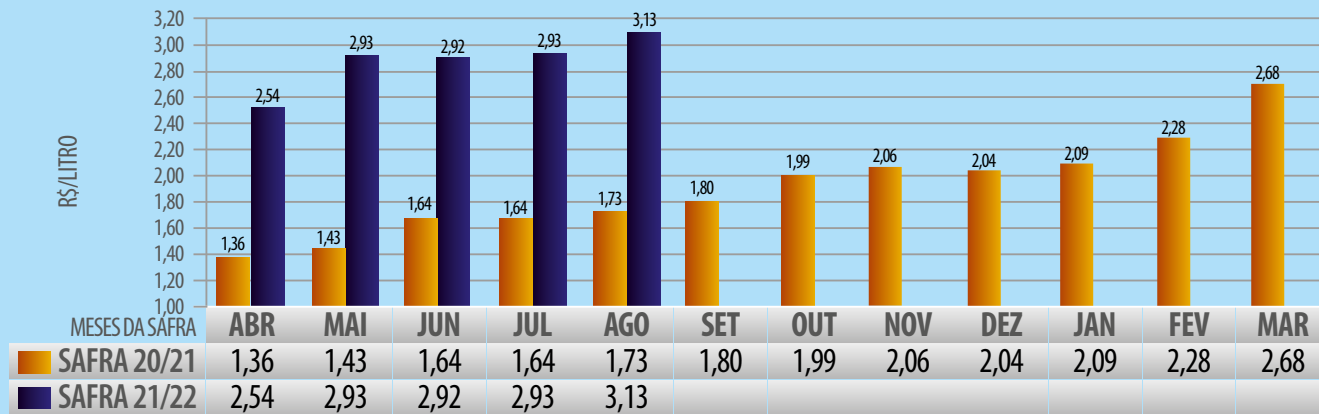
As variedades que tiveram um ponto de atenção nesse período

IACSP 01-5503, CTC 9003, RB 86-7515, RB 97-5242 e RB 97-5201.

Produtor, para obter melhores resultados em sua lavoura e para identificar qual variedade plantar, é importante sempre falar com seu agrônomo ou entrar em contato com o Departamento Técnico, pelo telefone (16) 3251-9270.

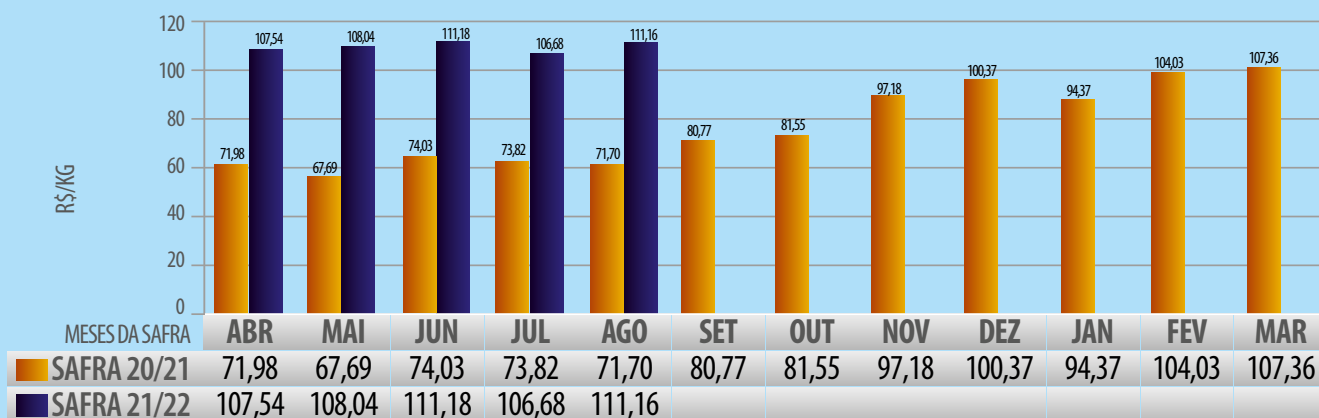
Varição do Etanol Hidratado Carburante CEPEA

Fonte: Circular Consecana



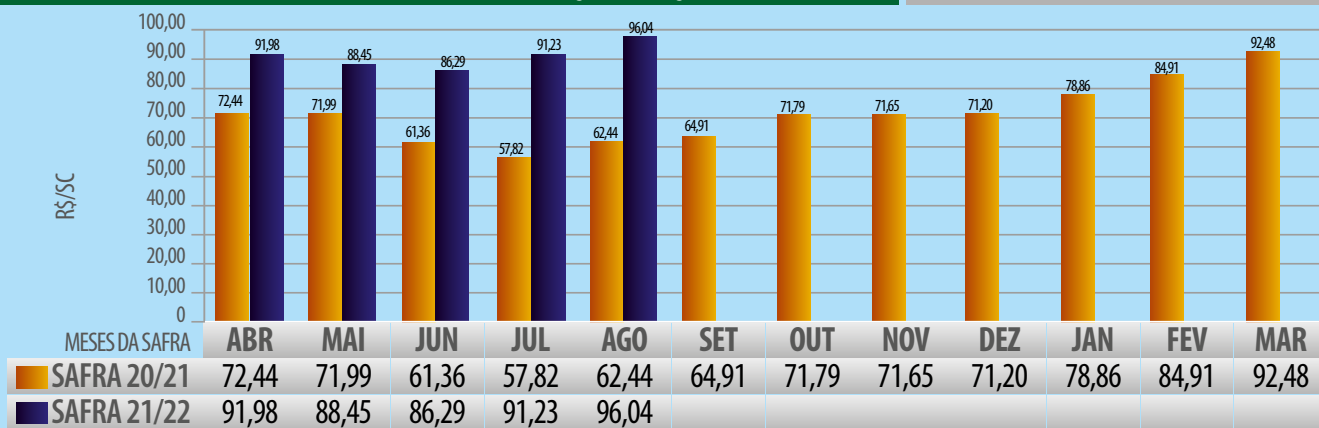
Varição Do Açúcar Branco Mercado Interno - Cepea

Fonte: Circular Consecana



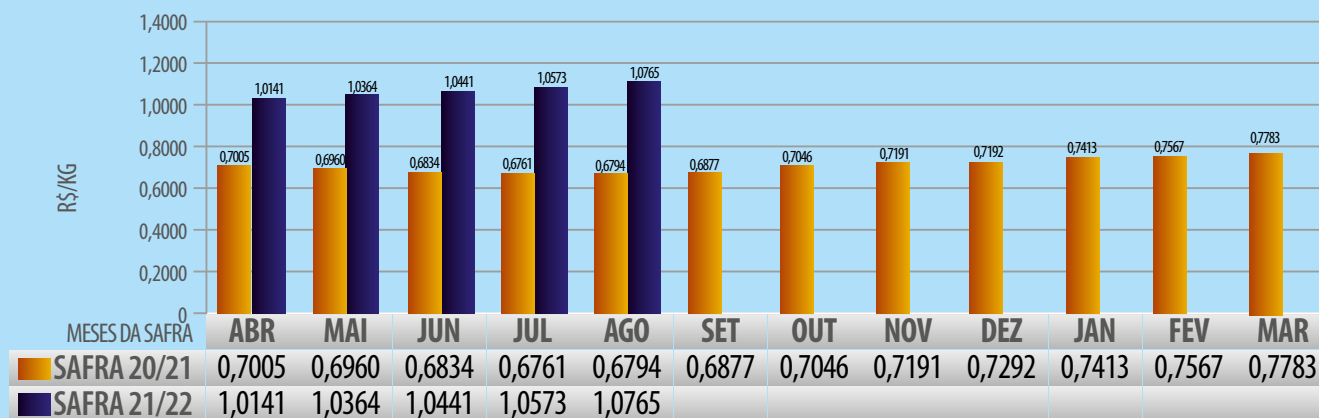
Varição do Açúcar VHP CEPEA

Fonte: Circular Consecana



Varição do ATR Acumulado

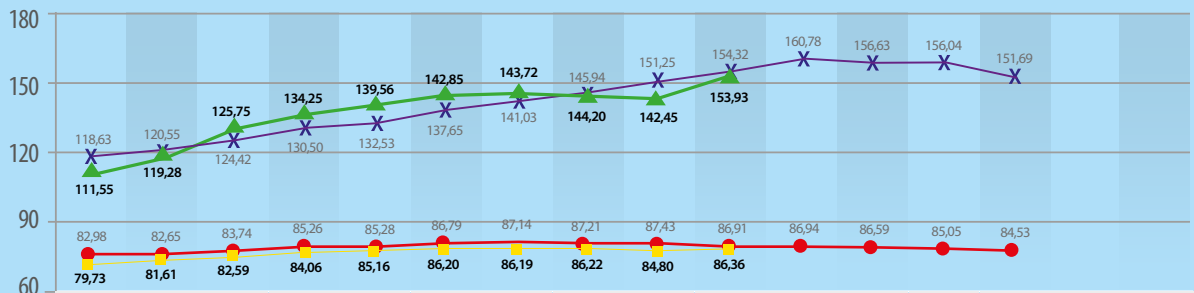
Fonte: Circular Consecana



Evolução do ATR e Pureza Quinzenal em Usinas da Região - Safras 20/21 e 21/22

USINA SÃO MARTINHO

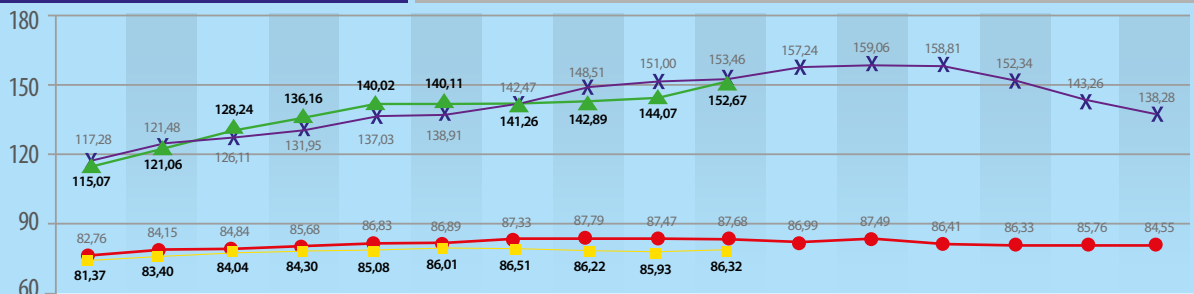
ATR PROVISÓRIO DE SAFRA = 132,00kg



| | 1ª Q ABR | 2ª Q ABR | 1ª Q MAI | 2ª Q MAI | 1ª Q JUN | 2ª Q JUN | 1ª Q JUL | 2ª Q JUL | 1ª Q AGO | 2ª Q AGO | 1ª Q SET | 2ª Q SET | 1ª Q OUT | 2ª Q OUT | 1ª Q NOV | 2ª Q NOV |
|----------------------|----------|----------|----------|----------|----------|----------|----------|----------|----------|----------|----------|----------|----------|----------|----------|----------|
| ✖ ATR SAFRA 20/21 | 118,63 | 120,55 | 124,42 | 130,50 | 132,53 | 137,65 | 141,03 | 145,94 | 151,25 | 154,32 | 160,78 | 156,63 | 156,04 | 151,69 | - | - |
| ▲ ATR SAFRA 21/22 | 111,55 | 119,28 | 125,75 | 134,25 | 139,56 | 142,85 | 143,72 | 144,20 | 142,45 | 153,93 | | | | | | |
| ● PUREZA SAFRA 20/21 | 82,98 | 82,65 | 83,74 | 85,26 | 85,28 | 86,79 | 87,14 | 87,21 | 87,43 | 86,91 | 86,94 | 86,59 | 85,05 | 84,53 | | |
| ■ PUREZA SAFRA 21/22 | 79,73 | 81,61 | 82,59 | 84,06 | 85,16 | 86,20 | 86,19 | 86,22 | 84,80 | 86,36 | | | | | | |

USINA BONFIM

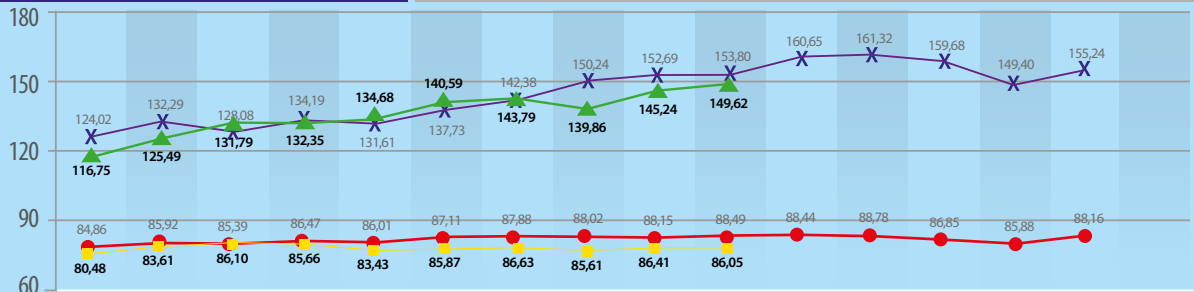
ATR PROVISÓRIO SAFRA 21/22 = 138,59 Kg



| | 1ª Q ABR | 2ª Q ABR | 1ª Q MAI | 2ª Q MAI | 1ª Q JUN | 2ª Q JUN | 1ª Q JUL | 2ª Q JUL | 1ª Q AGO | 2ª Q AGO | 1ª Q SET | 2ª Q SET | 1ª Q OUT | 2ª Q OUT | 1ª Q NOV | 2ª Q NOV |
|----------------------|----------|----------|----------|----------|----------|----------|----------|----------|----------|----------|----------|----------|----------|----------|----------|----------|
| ✖ ATR SAFRA 20/21 | 117,28 | 121,48 | 126,11 | 131,95 | 137,03 | 138,91 | 142,47 | 148,51 | 151,00 | 153,46 | 157,24 | 159,06 | 158,81 | 152,34 | 143,26 | 138,28 |
| ▲ ATR SAFRA 21/22 | 115,07 | 121,06 | 128,24 | 136,16 | 140,02 | 140,11 | 141,26 | 142,89 | 144,07 | 152,67 | | | | | | |
| ● PUREZA SAFRA 20/21 | 82,76 | 84,15 | 84,84 | 85,68 | 86,83 | 86,89 | 87,33 | 87,79 | 87,47 | 87,68 | 86,99 | 87,49 | 86,41 | 86,33 | 85,76 | 84,55 |
| ■ PUREZA SAFRA 21/22 | 81,37 | 83,40 | 84,04 | 84,30 | 85,08 | 86,01 | 86,51 | 86,22 | 85,93 | 86,32 | | | | | | |

USINA SANTA ADÉLIA

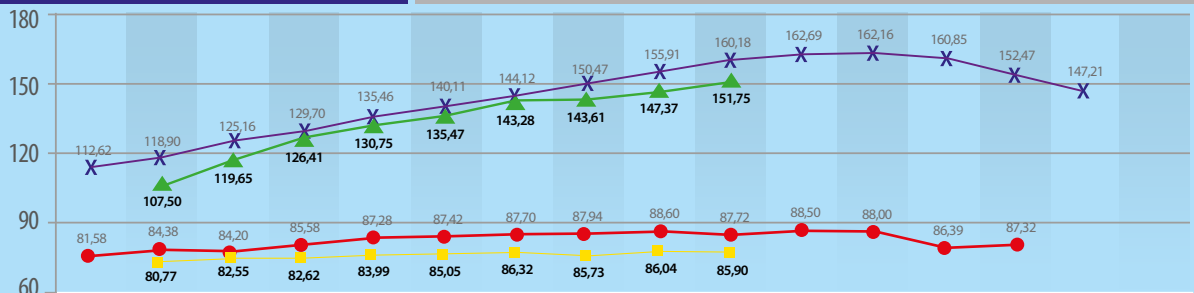
ATR PROVISÓRIO SAFRA 21/22 = 136,91 Kg



| | 1ª Q ABR | 2ª Q ABR | 1ª Q MAI | 2ª Q MAI | 1ª Q JUN | 2ª Q JUN | 1ª Q JUL | 2ª Q JUL | 1ª Q AGO | 2ª Q AGO | 1ª Q SET | 2ª Q SET | 1ª Q OUT | 2ª Q OUT | 1ª Q NOV | 2ª Q NOV |
|----------------------|----------|----------|----------|----------|----------|----------|----------|----------|----------|----------|----------|----------|----------|----------|----------|----------|
| ✖ ATR SAFRA 20/21 | 124,02 | 132,29 | 128,08 | 134,19 | 131,61 | 137,73 | 142,38 | 150,24 | 152,69 | 153,80 | 160,65 | 161,32 | 159,68 | 149,40 | 155,24 | - |
| ▲ ATR SAFRA 21/22 | 116,75 | 125,49 | 131,79 | 132,35 | 134,68 | 140,59 | 143,79 | 143,96 | 145,24 | 149,62 | | | | | | |
| ● PUREZA SAFRA 20/21 | 84,86 | 85,92 | 85,39 | 86,47 | 86,01 | 87,11 | 87,88 | 88,02 | 88,15 | 88,49 | 88,44 | 88,78 | 86,85 | 85,88 | 88,16 | |
| ■ PUREZA SAFRA 21/22 | 80,48 | 83,61 | 86,10 | 85,66 | 83,43 | 85,87 | 86,63 | 85,61 | 86,41 | 86,05 | | | | | | |

USINA PITANGUEIRAS

ATR PROVISÓRIO SAFRA 20/21 = 133,00 Kg



| | 1ª Q ABR | 2ª Q ABR | 1ª Q MAI | 2ª Q MAI | 1ª Q JUN | 2ª Q JUN | 1ª Q JUL | 2ª Q JUL | 1ª Q AGO | 2ª Q AGO | 1ª Q SET | 2ª Q SET | 1ª Q OUT | 2ª Q OUT | 1ª Q NOV | 2ª Q NOV |
|----------------------|----------|----------|----------|----------|----------|----------|----------|----------|----------|----------|----------|----------|----------|----------|----------|----------|
| ✖ ATR SAFRA 20/21 | 112,62 | 118,90 | 125,16 | 129,70 | 135,46 | 140,11 | 144,12 | 150,47 | 155,91 | 160,18 | 162,69 | 162,16 | 160,85 | 152,47 | 147,21 | - |
| ▲ ATR SAFRA 21/22 | 107,50 | 119,65 | 126,41 | 130,75 | 135,47 | 143,28 | 143,61 | 147,37 | 151,75 | | | | | | | |
| ● PUREZA SAFRA 20/21 | 81,58 | 84,38 | 84,20 | 85,58 | 87,28 | 87,42 | 87,70 | 87,94 | 88,60 | 87,72 | 88,50 | 88,00 | 86,39 | 87,32 | | |
| ■ PUREZA SAFRA 21/22 | 80,77 | 82,55 | 82,62 | 83,99 | 85,05 | 86,32 | 85,73 | 86,04 | 85,90 | | | | | | | |

Imposto sobre Propriedade Rural

Pessoa física ou jurídica proprietária de terra tem até o dia 30/09 para apresentar a documentação na Receita Federal

No dia 16 de agosto, teve início o prazo para a entrega da Declaração do Imposto sobre a Propriedade Territorial Rural (DITR) 2021. Pessoa física ou jurídica detentora de terras tem até o dia 30 de setembro para apresentar toda a documentação à Receita Federal.

Para fazer a declaração, o proprietário(a) deve baixar o Programa Gerador da Declaração do ITR da Receita Federal, referente a 2021 (DITR 2021), disponível no link <https://www.gov.br/receita-federal/pt-br/centrais-de-conteudo/download/pgd/ditr>, e encaminhar a documentação.

O pagamento do imposto pode ser realizado por transferência bancária (apenas em bancos autorizados) ou por meio de Documento de Arrecadação de Receitas Federais (DARF). O valor pode ser dividido em quatro parcelas mensais, desde que nenhuma parcela seja inferior a R\$ 50,00. O imposto com valor inferior a R\$ 100,00 deverá ser pago em uma única parcela.

Entendendo o cálculo

O valor a ser pago do imposto é calculado a partir do tamanho e do grau de utilização da propriedade rural. Sendo assim, quanto maior a propriedade, maior será o imposto, e quanto mais terra é utilizada para as atividades ligadas à agricultura, menor será o imposto.

Caso a propriedade abrigue reservas florestais, área com vegetação nativa ou qualquer área de proteção ambiental, esta será excluída do cálculo. Para não haver erros, utilize as informações sobre as áreas de proteção ambiental que foram inscritas no CAR – Cadastro Ambiental Rural.

Fique atento(a) ao prazo e não deixe de enviar a sua documentação. Lembre-se: a data limite para enviar a documentação do Imposto sobre a Propriedade Territorial Rural (DITR) 2021, é dia 30 de setembro. Para qualquer esclarecimento, entre em contato com a equipe da Socicana (16) 3251-9250.

